



CLASSICISME HORS NORMES

REPORTAGE VIRGINIE MANIVET. PHOTOS ANTOINE ROZES.

FAIRE DU NEUF AVEC DE L'ANCIEN, RECYCLER, CUSTOMISER, RETOUCHER SANS TABOU NI LIMITES, C'EST TOUT L'ART DU MÉLANGE PRATIQUÉ PAR CE DESIGNER SUISSE.

Le jardin, ci-dessus, s'agrément de la beauté d'allées bordées de buis taillés et d'arbres centenaires. Sur la terrasse tapissée de gravier et surplombant les champs, les chaises longues invitent à la sieste. Contre la façade en pierres de molasse, un banc en bois peint, dessiné par Thierry, rappelle la couleur des volets. Dans un fauteuil



Louis XIII tapissé en lin bleu, Thierry, habillé en Ralph Lauren, pose, entouré de ses objets éclectiques. Page de droite, le salon rappelle les tableaux flamands. Le sol a été peint d'un damier noir et blanc vieilli; sous le lustre hollandais, table juponnée d'un tissu en taffetas de soie vert; la banquette Louis XIII est housée d'une toile blanche.



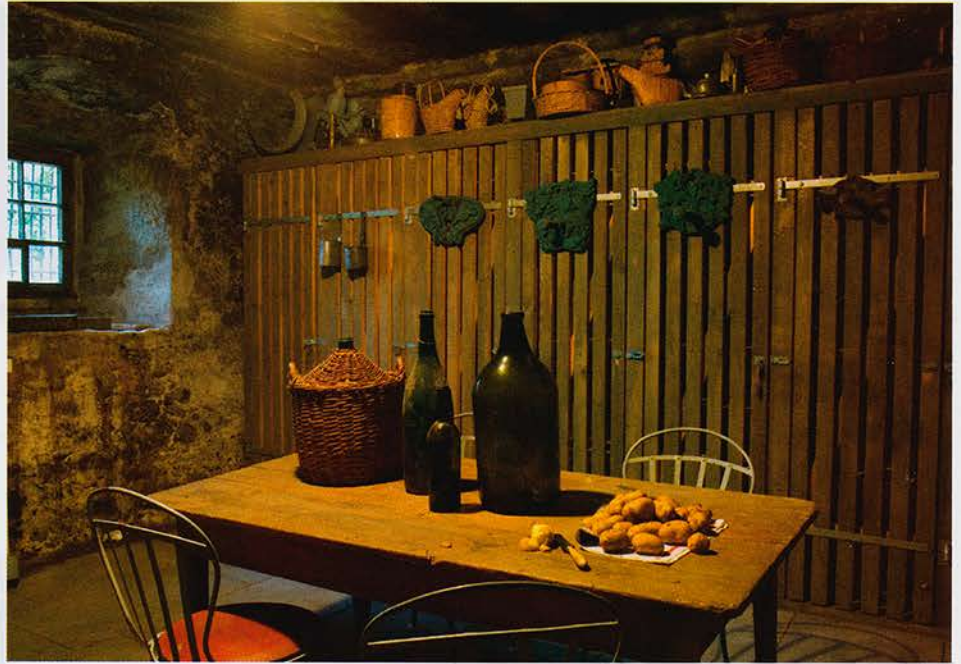
Trouvailles de chine, créations et trompe-l'œil

Sans cesse par monts et par vaux, pour ses chantiers décoration, Thierry Zali aime se retrouver dans cette grande maison de maître, dotée d'un jardin planté de buis taillés et de rosiers anciens. La bâtisse sur son promontoire, soulignée de volets peints en gris, profite d'une vue sur les champs avoisinants. Anciennement, relais des Templiers au temps des croisades, elle brûle et est reconstruite en 1668. En 1800, un rajout en pierres de molasse voit le jour. Plus tard, elle tombe dans l'héritage de paysans. Cochons et animaux de basse-cour élisent domicile au château. C'est en 1970 que le père de Thierry, entre-

preneur depuis quatre générations, en fait l'acquisition. A l'intérieur, il pleut de haut en bas. Ensemble, ils entreprennent les travaux colossaux de gros œuvre. Puis Thierry s'empare de l'aménagement et de la décoration. On y trouve un heureux mélange de styles, d'époques, de matières et de couleurs. Dans les pièces du bas, le salon doté d'un poêle pyramidal en céramique blanche, début du XX^e siècle, illustre bien cet art des mélanges, l'art de faire du neuf avec de l'ancien. Sans parti pris, Thierry Zali aime casser l'uniformité et joue à merveille avec les gammes, les textures, les motifs offrant un éventail d'am-

biances: vert tilleul, rouge de Chine, vert prairie et toutes les palettes de gris. Sa chambre à coucher théâtrale reflète bien ces jeux de grisailles et d'imprimés. On circule d'une pièce à l'autre par des successions de portes de tailles différentes. Dans l'aile droite de la maison, se trouvent la cuisine très *country* et le confortable salon d'hiver mêlant tissu indien et vichy bleu. Et partout, Thierry Zali s'est évertué à utiliser les couleurs d'époque sur toutes les boiseries restaurées. Ses décors sont remplis de trouvailles irrésistibles. La plupart des meubles sont chinés chez les brocanteurs, les autres sont ses créations « à la





« maison » forment un charmant pêle-mêle

manière de», comme la console en résine repeinte en corail ou la petite commode qu'il a percée d'un trou pour recevoir le lavabo. Avec simplicité et dextérité, Thierry recycle, customise, retouche, sans tabou. Passionné par toutes les formes de créativité, le décorateur s'inspire du monde de la mode, d'Yves Saint Laurent en passant par Ralph Lauren. Mises en scènes de vitrines, hôtel particulier, université de Lausanne et son dernier chantier réalisé à quatre mains avec son ami Marty Freriksen au château de Pramenoux, en Beaujolais, illustrent bien son art du mélange. *Thierry Zali, décorateur, tél. (00 41) 21 861 32 16.*

En haut, de gauche à droite : au bord d'une fenêtre, un nichoir Directoire récupéré dans une poubelle; la porte d'entrée abritée par un auvent en zinc; un coffre à grains, surmonté d'une bassine en zinc, est encadré de tabourets pliants portugais; en haut de l'escalier, des chaises cannées italiennes provenant de Bloomingdale's à New York; dans la cave restée dans son jus, derrière les portes en bois ajourées, Thierry accumule un tas d'objets. Ci-dessous, de gauche à droite : dans un coin du salon, la table florentine et le fauteuil

Louis XIII s'accordent aux gravures XVII^e représentant la vie de Don Quichotte, sur la table, un coffre XVII^e; gouttières bleues d'Andalousie en forme de têtes de lion et un artichaut en faïence italienne; pêle-mêle : une parure d'Afrique du Sud, un vieux flotteur et des mappemondes; au mur tapissé d'une toile de Jouy ancienne, des assiettes en faïence; l'escalier d'office peint en rouge « coq de roche » met en scène des plâtres d'étude; dans la salle à manger, chaises bernoises peintes; sur la table, deux paniers à riz chinois.



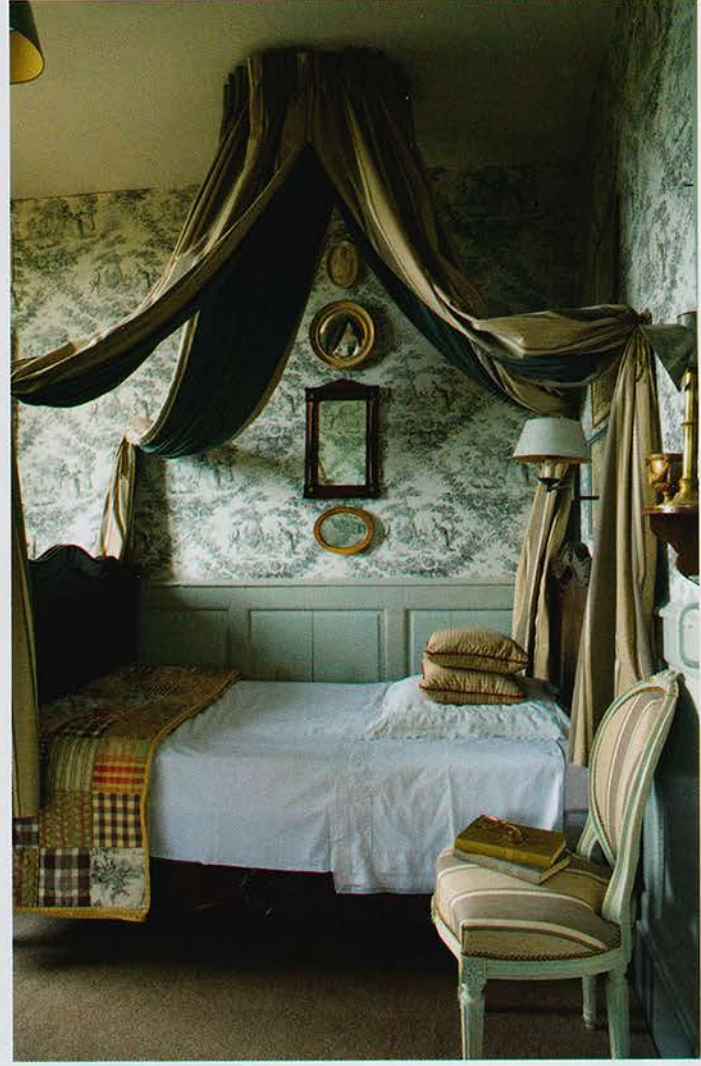


La cuisine de style "country", ci-dessus, a été orchestrée selon une partition en gris majeur. La table, les chaises paillées bressanes et les plans de travail en bois forment un bel ensemble. Au fond, un réservoir à eau en pierre côtoie une boîte en zinc, une lampe en Wedgwood "creamware" et des assiettes blanches en céramique.

A l'étage, ci-contre, dans le couloir style retour de chasse, un radassié provençal s'appuie au mur délavé où s'exposent des trophées. A droite, dans le bureau de Thierry, deux chaises françaises à l'assise recouverte d'un tissu rayé de chez Rubelli sont surmontées d'une petite horloge suisse.



Page de droite, une collection de faïences anciennes jaune moutarde est mise en valeur par le gris du mur et des étagères. Sur la petite table de ferme accompagnée d'une chaise suédoise, jolie nature morte : chauffe-plat Directoire, coupe en porcelaine blanche et huile sur toile d'une amie.



La salle de bains décorée comme un salon, ci-dessus, à gauche, se pare d'une commode XIX^e dans laquelle on a inséré le lavabo, d'une chaise de harpiste Louis XVI; buste en plâtre de la duchesse de Berry; des bas-relief, des appliques, un miroir complètent le décor; à droite, la chambre reflète encore le goût de Thierry pour le jeu des grisailles; lit Louis XV français avec baldaquin en tissu bayadère, Rubelli; plaid en patchwork, cadeau de sa maman; les murs sont tendus de toile de Jouy achetée au marché Saint-Pierre à Paris; y sont accrochés de somptueux miroirs sorcières, des cadres et des gravures.

Thierry a osé la couleur kaki, ci-contre, pour les murs du vaste salon; décor quasi muséal: deux tabourets vénitiens disposés de chaque côté d'une table simple, peinte en noir; la cheminée est surmontée d'un portrait de femme XVIII^e. A droite, sur la console en bois doré italienne, un nichoir Directoire et une



marionnette napolitaine; au-dessus, chapiteaux en bois doré; fauteuil médaillon Louis XVI tapissé d'une toile à matelas. Page de droite, une tringle à rideaux tient lieu de porte-serviettes; des médaillons en plâtre représentant une allégorie des saisons, vieillis avec du café, et des gravures anciennes habillent les murs.